



Le retour...

de la Loutre d'Europe

en Bourgogne



Daniel Smaugue

Formation à la reconnaissance des traces et indices de présence de la Loutre d'Europe - Octobre 2015 à Saulieu (21)

Sur les traces de l'ondine bourguignonne...

Quelques repères

L'espèce est nocturne, discrète et solitaire. Il est rare de pouvoir l'observer directement mais ce sont des indices de sa présence que les naturalistes recherchent lors d'un suivi.

"Les épreintes, excréments de la Loutre, sont les indices les plus facilement observables et reconnaissables" indique **Damien Lerat, coordinateur du Groupe Loutre Bourgogne à la Société d'histoire naturelle d'Autun**. Elles sont déposées tout au long de son territoire sur des supports bien en vue au bord de l'eau (rocher, racine, tronc couché, ...). Les épreintes sont noirâtres à verdâtres, de matière gluante et contiennent des restes de repas très caractéristiques (écailles,

LE GROUPE LOUTRE BOURGOGNE

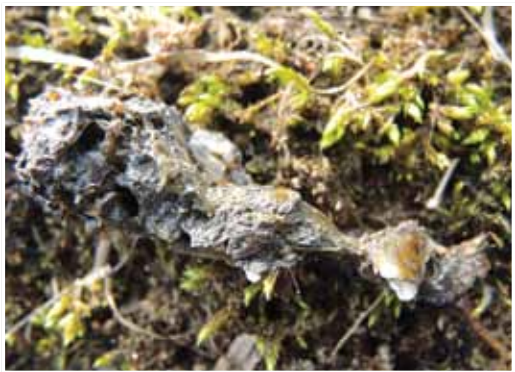
Il s'agit d'un groupe informel animé par la Société d'histoire naturelle d'Autun en partenariat avec le Parc naturel régional du Morvan et l'Office national de la chasse et de la faune sauvage. Il a pour mission de favoriser les échanges d'informations, de compétences, d'harmoniser et mener des actions sur l'espèce en région.

Ça t'intéresse ? Contacte l'association !

arêtes, vertèbres de poissons, ossements d'amphibiens, restes d'écrevisses,...). D'autres indices de sa présence peuvent être aussi repérables tels que les empreintes, les taches d'urine, les coulées, toboggans et places de ressui (lieu où la Loutre entretient sa fourrure en se roulant dans l'herbe).

Réfère-toi pages 17-18 de ce BNj pour en savoir plus sur la Loutre ou bien retrouve la fiche complète de l'espèce en ligne !





ALEXIS REVILLON

Épreinte de Loutre d'Europe constituée de restes de poissons



COMMENT SUIVRE L'ESPECE ?

Le suivi régional de la Loutre d'Europe consiste à utiliser un protocole de la Société Française pour l'Etude et la Protection des Mammifères qui revient à rechercher des indices de présence (épreintes, empreintes, taches d'urine, restes de repas...) sur et le long des cours d'eau, sur des cailloux, des racines qui ressortent des rivières, les dessous de ponts, banquettes de ponts, les confluences de rivières et ruisseaux, les digues d'étangs, ... et ce, sur des mailles de 10 km par 10 km.



SHINA

Loutre d'Europe repérée grâce à un piège photographique disposé sur un affluent de la Cure

Quelques informations intéressantes depuis 2010

- 139 bénévoles.
- 154 nouvelles données récoltées entre 2011 et 2015. Soit **5 FOIS PLUS** que de 2000 à 2011.
- 5 zones où la Loutre est présente de manière permanente : Nord-Ouest du Morvan, Haut Morvan, Sud-Est du Morvan, le Sud de la Nièvre, la Loire et l'Allier.
- 42 mailles positives sur 92 prospectées depuis 2014.
- 9 animations proposées dans le cadre du Printemps des Castors et des Rencontres du Conservatoire d'espaces naturels de Bourgogne.
- LIEUX DE PROSPECTIONS :** la Cure et ses affluents, le Cousin, le Ternin et le Caillot, la Loire et l'Allier, l'Yonne amont et ses affluents, l'Oussière, le Méchet, la Celle, la Canche, l'Aron et ses affluents, l'Alène et ses affluents, l'Arroux, la Dheune et ses affluents.

Que faire d'autre pour la reconquête de la Loutre ?

- adapter les ponts pour éviter les collisions routières,
- proposer de nouvelles journées de prospection dans le Morvan,
- aider à la mise en place d'aménagements contre la Loutre dans les piscicultures,
- distribuer des mailles de prospections aux bénévoles,
- mettre en place des « Havres de Paix »,
- communiquer auprès des usagers des milieux aquatiques (pêche, ...),
- contribuer d'ores et déjà à l'Atlas des Mammifères de Bourgogne !

Note tes observations en ligne sur E-Observations !

Contact

Observatoire de la
FAune de Bourgogne



Damien LERAT
Coordinateur du Groupe Loutre Bourgogne
Société d'histoire naturelle d'Autun

shna.damien@orange.fr
www.shna-autun.net
www.bourgogne-nature.fr
03 86 78 79 72

